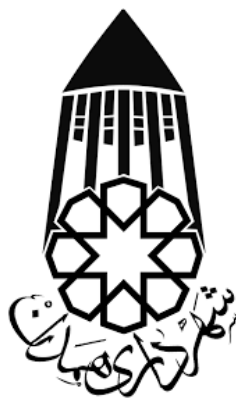




آشنایی با دستورالعمل
شورای اجتماعی محلات شهر همدان



بِسْمِ ا... الرَّحْمَنِ الرَّحِيمِ

شناسنامه

سازمان فرهنگی ، اجتماعی و ورزشی شهرداری همدان

تدوین : دبیرخانه شورای اجتماعی محلات

گردآورندگان: روح اله وجدی هویدا - مرتضی کرباسیان - مینا مجد - بابک چنگیزی - غلامرضا حیرانی - امیرحسین میرزایی -

ویرایش دوم: ۱۳۹۹

نوبت چاپ : اول سال ۱۳۹۸

آدرس : میدان فلسطین مجموعه عین القضات ، سازمان فرهنگی ، اجتماعی و ورزشی شهرداری همدان

تلفن: ۰۸۱۱ ۳۴۲۲۶۳۵۵

وب سایت :

www.mahallat.hamedan.ir

فهرست

/ مقدمه

/ اهداف شورای اجتماعی محلات

/ تعاریف و مفاهیم

/ ساختار کلی دبیرخانه شورای اجتماعی محلات

/ ضوابط اجرایی و شرح وظایف

/ وظایف سطح راهبری

/ سطح پشتیبانی

/ سطح عملیاتی و اجرایی

/ ساختار داخلی شورای اجتماعی محله

/ وظایف شورای اجتماعی محله

/ وظایف رییس شورا

/ وظایف دبیر شورا

/ وظایف منشی شورا

/ وظایف عمومی اعضا

/ تبصره

/ وظایف کمیته حل اختلاف

/ نحوه ارزیابی دبیرخانه

/ ملاکهای کلی ارزیابی

/ اعضا و نحوه انتخاب شورای اجتماعی محله

/ شرایط عمومی عضویت

/ شیوه ثبت نام و انتخاب اعضا

/ شرایط اختصاصی عضویت

/ سایر ضوابط

/ نقاط ضعف و قوت ، فرصت ها و تهدیدها

نقاط قوت

نقاط ضعف

فرصت ها

تهدیدها

/ اقدام های شورای اجتماعی محله

/ نمودار جایگاه و ساختار

مشارکت در مدیریت شهری

با شورای اجتماعی محلات

با افزایش جمعیت شهرها و روند روبه رشد شهرنشینی در ایران پرداختن همه جانبه به زندگی شهرنشینی اعم از امور اقتصادی، اجتماعی، فرهنگی، عمرانی و حتی سیاسی نیازمند مشارکت آگاهانه، ارادی و داوطلبانه می باشد. از دیدگاه صاحب نظران مشارکت مردم در شهر فقط به پرداخت هزینه های مدیریت شهری منحصر نمی شود بلکه مناسب است مردم در فرآیند تصمیم گیری و تصمیم سازی که به نوعی به طور مستقیم در کیفیت زندگی آنها تاثیر گذار است، سهیم و شریک باشند. شهرداری یک نهاد اجتماعی و خدماتی است. در گذشته تصور بر این بود که شهرداری صرفاً یک نهاد خدماتی است اما با گذشت زمان و به روز شدن خدمات شهری موضوع اجتماعی شدن مدیریت شهری در دستور کار قرار گرفت. اگر مشارکت اجتماعی و حس تعلق شهروندان به شهر نباشد موفقیتی نیز حاصل نمی شود.

اجرای طرح شورای اجتماعی محله در ارتقای سطح کمی و کیفی پروژه های شهری نقش مهمی خواهد داشت، با اجرای این طرح، شناسایی نیازها، درخواست های شهروندان و نیز استفاده از نظرات و ایده های شهروندان در حوزه های مختلف، می توانیم سطح رضایتمندی مردم از مدیریت شهری را افزایش دهیم و به رفع محرومیت ها سرعت بیشتری ببخشیم در حوزه مدیریت شهری هر زمان به معتمدان رجوع کردیم و از آنها کمک خواستیم به نتیجه رسیدیم و هر زمان که اقدامی بدون رجوع به معتمدان صورت گرفت مشکلاتی به وجود آمد. بنابراین بر اساس همکاری خوبی که با معتمدان داشتیم و نیز بهره گیری از تجربه استان هایی چون تهران و مشهد که پیش تر به این موضوع ورود پیدا کرده بودند با تلاش اعضای کمیسیون فرهنگی شورای اسلامی و شهرداری همدان موضوع راه اندازی شورای اجتماعی محلات به صورت جدی پیگیری شد.

به زودی همه محلات شهر همدان دارای شورای اجتماعی محله برای کمک به رسیدن به شهر ایده آل نی شوند.

شهر همدان بعنوان پایتخت تاریخ تمدن ایران زمین می تواند با استفاده از شوراهای اجتماعی محلات، مشارکت شهروندان را در مدیریت شهری افزایش دهند و همین امر باعث توسعه و رشد شهر و افزایش رضایت مندی شهروندان خواهد شد.

- ۱- افزایش مشارکت های اجتماعی در مدیریت شهری
- ۲- تقویت هویت محلات و فرهنگ محله محوری
- ۳- کمک به افزایش اعتماد اجتماعی بین مردم و مدیریت شهری
- ۴- شناسایی و بهره گیری هدفمند از فرصت های اجتماعی محلات
- ۵- نهادینه سازی نظارت همگانی در نحوه ارائه خدمات به مردم
- ۶- فراهم شدن زمینه مشارکت نهادها و سازمان های مردم نهاد محلی
- ۷- هم افزایی امکانات و فرصت های خدمت رسانی سازمان ها و نهادهای محلی در ارائه خدمات مناسب تر به مردم

تعاریف و مفاهیم

محله:

محدوده جغرافیایی یک منطقه شهری است که شامل تعاملات انسانی، رفتارها و هنجارها و فرهنگ محله ای خاص خود است.

شورای اجتماعی محله:

یک گروه اجتماعی محلی است که با عضویت حداقل ۹ نفر و حداکثر ۱۹ نفر از اشخاص حقیقی و حقوقی به عنوان نمایندگان مردم محله فعالیت میکنند و کار آنها افزایش مشارکت هم محله ای ها در مدیریت اجتماعی شهر و در حیطه قوانین و مقررات، بصورت کاملاً افتخاری و به منظور رشد حیات اجتماعی محله، در راستای چارچوب از پیش تعیین شده است.

دبیرخانه شورای اجتماعی محلات:

این دبیرخانه، مستقر در سازمان فرهنگی، اجتماعی ورزشی شهرداری همدان و ناظر به فعالیت کلیه دبیرخانه های مناطق و نواحی می باشد. از اعضای این دبیرخانه، علاوه بر سطح راهبری، کارشناسان فعال در حوزه اجتماعی و فرهنگی هستند. لزوم تشکیل آن در ضرورت مدیریت، ساماندهی، نظارت و برنامه ریزی ها در راستای حفظ و ارتقاء فرهنگ شهروندی متجلی است.

ساختار کلی دبیرخانه شورای اجتماعی محلات :

۱. سطح راهبری و نظارت عالی: دبیرخانه مرکزی شورای اجتماعی محلات مستقر در سازمان فرهنگی، اجتماعی و ورزشی شهرداری همدان.
۲. سطح پشتیبانی و نظارت خرد: مدیریت امور اجتماعی فرهنگی مناطق شهرداری.
۳. سطح عملیاتی و اجرایی: نواحی شهرداری به عنوان دبیرخانه شوراهای اجتماعی محلات ناحیه.

۲. ضوابط اجرایی و شرح وظایف (دبیرخانه شورای اجتماعی محلات):

۴-۱ سطح راهبری (دبیرخانه مرکزی شورای اجتماعی محلات)

دبیرخانه مرکزی شورای اجتماعی محلات با استقرار در سازمان فرهنگی، اجتماعی و ورزشی شهرداری همدان، ماهیت فرابخشی و تخصصی دارد و به همین سبب اعضای آن شامل شخصیت های حقیقی و حقوقی مرتبط در داخل و خارج از شهرداری است. ترکیب شخصیت های حقیقی و حقوقی شورای راهبری دبیرخانه مرکزی شوراهای اجتماعی محلات به شرح زیر است:

۱. روسای کمیسیون های فرهنگی و خدمات شهری شورای اسلامی شهر (ناظر)

۲. شهردار به عنوان رییس شورای راهبری
۳. رییس سازمان فرهنگی اجتماعی و ورزشی به عنوان نایب رییس شورای راهبری
۴. معاون اجتماعی سازمان به عنوان دبیر شورای راهبری
۵. معاون خدمات شهری
۶. معاون برنامه ریزی
۷. مسئول دبیرخانه شورای اجتماعی محلات (بدون حق رای)
۸. منتخب روسای شورای اجتماعی محلات مناطق (۴ نفر) از هر منطقه یک نفر از روسای شورای اجتماعی محلات منطقه به انتخاب روسای شورای اجتماعی همان منطقه

* احکام و ابلاغ رئیس و اعضاء شورای راهبری دبیرخانه مرکزی شورای اجتماعی محلات شهر همدان پس از معرفی دبیرخانه مرکزی، توسط شهردار همدان و با امضای ایشان صادر خواهد شد.

* احکام و ابلاغ کلیه سطوح فعال در شوراهای اجتماعی محلات شهر همدان (بجز شورای راهبری) توسط رییس سازمان فرهنگی، اجتماعی و ورزشی شهرداری همدان و با امضای ایشان صادر خواهد شد.

* مسئولیت پیگیری و اجرای مصوبات با دبیر خواهد بود.؟؟؟؟

* آیین‌نامه‌های داخلی با تصویب اکثریت اعضاء لازم الاجرا خواهد بود.

* در خصوص کم و کیف محله بندی، تایید نهایی به عهده شورای راهبری می باشد.

* هرگونه تصمیم گیری درخصوص انحلالهای شوراهای اجتماعی محلات، به عهده شورای راهبری مربوط می باشد.

تبصره: چنانچه شورای اجتماعی محله ای خارج از وظایف خود عمل کند و یا باعث ایجاد تنش و اختلاف در محله گردد شورای راهبری در خصوص انحلال یا ادامه فعالیت شورای محله تصمیم می گیرد .

وظایف سطح راهبری عبارتند از:

۱. سیاستگذاری، تدوین برنامه‌ها و تصویب آنها در چارچوب مصوبات شورای اسلامی شهر همدان تبصره: سیاستگذاری ها و برنامه ریزی ها نباید با اسناد بالادستی مغایر باشد .
۲. نظارت کلان بر فعالیت‌ها و فرآیندهای اجرای برنامه‌ها.
۳. تصویب رؤس برنامه‌های سالانه و گزارش‌های عملکرد مبتنی بر آنها.
۴. بررسی و تصویب طرح ها و دستورالعمل‌های شوراهای اجتماعی محلات.
۵. بررسی و تصویب طرح های آموزشی، توسعه و بهبود روش ها، توانمند سازی شوراهای اجتماعی محلات.
۶. تعیین و تصویب اولویت های پژوهشی مرتبط با شوراهای اجتماعی محلات.
۷. تعیین شاخص های ارزیابی عملکرد شوراهای اجتماعی محلات.

۲-۴ سطح پشتیبانی (دبیرخانه شورای اجتماعی محلات مستقر در مناطق ۴ گانه)

- این بخش توسط مدیران اجتماعی، فرهنگی و ورزشی مناطق ۴ گانه شهرداری همدان صورت می گیرد
۱. پیگیری اجرای آئین نامه ها، ضوابط مالی، دستورالعمل ها و... ابلاغی از سوی سازمان فرهنگی، اجتماعی و ورزشی شهرداری همدان در دبیرخانه شورای اجتماعی محله.
 ۲. ارسال گزارش از فعالیت‌های شوراهای اجتماعی محلات منطقه به دبیرخانه مرکزی
 ۳. ارسال مصوبات شورای اجتماعی محله به دبیرخانه شورای اجتماعی محلات و اخذ تأیید و سپس اقدام لازم در جهت اجرای مصوبات.
 ۴. برنامه ریزی و برگزاری دوره های آموزش توانمند سازی و حمایت های مادی و معنوی از شوراهای اجتماعی محلات برابر با ضوابط و آئین نامه های ابلاغی از سوی سازمان فرهنگی و ورزشی .
 ۵. برنامه ریزی و اقدامات مناسب در جهت تسهیل اجرای مصوبات شوراهای اجتماعی محلات منطقه.

۶. نظارت بر تدوین برنامه های عملیاتی شوراهای اجتماعی محلات منطقه. (در چارچوب اهداف)
۷. برگزاری نشستهای فصلی اعضای شوراهای اجتماعی محلات منطقه.
۸. هماهنگی به منظور اطلاع رسانی عملکرد شوراهای اجتماعی محلات منطقه.
۹. تشکیل بانک اطلاعات و مشخصات و پرونده های پرسنلی اعضا در منطقه.
۱۰. پیگیری دریافت شماره شناسایی عضویت برای کلیه اعضای شوراهای اجتماعی محلات از دبیرخانه مرکزی.
۱۱. پیگیری صدور ابلاغ برای اعضای منتخب توسط رییس سازمان فرهنگی، اجتماعی و ورزشی.

۳-۴ سطح عملیاتی و اجرایی (دبیرخانه شورای اجتماعی محلات مستقر در نواحی ۱۲ گانه شهرداری)

فعالیتها در قالب دبیرخانه شوراهای اجتماعی محلات که بطور مجزا مستقر در هر یک از نواحی هستند، و با نظارت مستقیم دبیران مربوطه و مسولین ناحیه در هر یک از نواحی بطور مجزا، نظارت و ارزشیابی میشود.

وظایف سطح عملیاتی و اجرایی عبارتند از:

۱. تهیه گزارشهای لازم جهت ارائه به دبیرخانه منطقه شوراهای اجتماعی محلات شهر همدان، که مسئولیت آن مستقیماً به عهده مسولین نواحی می باشد.
 ۲. پیگیری تدوین برنامه های سالانه محله در شورای اجتماعی محله
 ۳. شناسایی و اولویت بندی مشکلات، معضلات و مسائل محله و ارائه آن به شورای اجتماعی محله و پیگیری رفع آنها
 ۴. شناسایی و بکارگیری ظرفیت ها و فرصتهای انسانی و کالبدی محله در جهت بهبود زندگی در محله و ارائه طرح به شورای اجتماعی محله
 ۵. پیگیری اجرای مصوبات شورای اجتماعی محله
 ۶. پیگیری ارتباط موثر بین نهادهای محله به منظور افزایش مشارکت آنان در اجرای مصوبات شوراهای اجتماعی محلات.
 ۷. ارائه پیشنهاد تشکیل کارگروههای تخصصی با مسئولیت رئیس شورای اجتماعی محلات.
- تبصره ۱) مسئولیت حسن اجرا، اشاعه و ترویج هرچه بهتر محتواهای "شوراهای اجتماعی محلات" با تمرکز بر "مدیریت محله ای و مشارکت شهروندی"، در چارچوب برنامه های مصوب شده با دبیرخانه شورای اجتماعی محلات در منطقه می باشد.
- تبصره ۲) شوراهای اجتماعی محلات در ارائه پیشنهادات به دبیرخانه منطقه شوراهای اجتماعی محلات در جهت تحقق اهداف قید شده در این مکتوب، آزاد و مختار هستند.
- تبصره ۳) شوراهای اجتماعی محلات در جلب مشارکت تشکل های مردم نهاد، مراکز و مؤسسات غیردولتی فرهنگی و هنری، و همچنین فرهیختگان و نخبگان شهر و نهادهای محلات (مساجد و هیئات و...) در جهت تحقق اهداف قید شده در این مکتوب، آزاد و مختار هستند.
- تبصره ۴) اجرای فعالیتها و برنامه هادر سطح نواحی و محلات با مشارکت بخش خصوصی، نیروهای مردمی و سازمان های مردم نهاد با محوریت مراکز آموزش و مشارکتها است.
- تبصره ۵) هرگونه فعالیتی از سوی دبیرخانه های مستقر در نواحی، بایستی با نظارت عالییه از سوی دبیرخانه مرکزی شوراهای اجتماعی محلات مستقر در سازمان فرهنگی، اجتماعی و ورزشی و در صورت لزوم با مشارکت فعال معاونتها، مدیریتها، مناطق، سازمان های وابسته و نهادهای مرتبط و خارج از شهرداری صورت گیرد.
- تبصره ۶) کارشناس اجتماعی ناحیه عضو ثابت شورای اجتماعی محله بوده و مسئولیت پیگیری برخی از مصوبات با هماهنگی رییس و دبیر تا حصول نتیجه با وی خواهد بود
- تبصره ۷) پیشنهادات خارج از وظایف شورای اجتماعی محلات از طریق دبیرخانه مرکزی به شهرداری (ستاد) ارسال شود.

۳. ساختار داخلی شورای اجتماعی محله

۵-۱ اعضای شورای اجتماعی محله

۱. نماینده ائمه جماعات مساجد به عنوان عضو شورای اجتماعی محله
۲. نماینده بانوان خانه دار به عنوان عضو شورای اجتماعی محله.
۳. نماینده کاسبین یا مدیران مجتمع های تجاری محله به عنوان عضو شورای اجتماعی محله.
۴. نماینده مجتمع های مسکونی محله به عنوان عضو شورای اجتماعی محله.
۵. نماینده پیشکسوتان محله به عنوان عضو شورای اجتماعی محله.
۶. نماینده جوانان محله به عنوان عضو شورای اجتماعی محله.
۷. نماینده فرهیختگان و صاحب نظران محله به عنوان عضو شورای اجتماعی محله.
۸. نماینده تشکل های مردمی (سمنها) ی محله به عنوان عضو شورای اجتماعی محله./
۹. نماینده ایثارگران محله به عنوان عضو شورای اجتماعی محله.
۱۰. نماینده هیاتهای مذهبی محله به عنوان عضو شورای اجتماعی محله.
۱۱. شهروند برگزیده به عنوان عضو شورای اجتماعی محله.
۱۲. نماینده فعالان محله به عنوان عضو شورای اجتماعی محله
۱۳. دعوت از نمایندگان ادارات مرتبط جهت حضور در جلسات حسب ضرورت
۱۴. رابط افتخاری سایر ارگانها اعم از هلال احمر، مدیریت بحران، آتش نشانی، فضای سبز و ... به عنوان عضو شورای اجتماعی محله (بدون حق رای).
۱۵. مدیر ناحیه شهرداری به عنوان مسئول شورای اجتماعی محلات در ناحیه مربوطه
۱۶. کارشناس امور اجتماعی ناحیه به عنوان عضو ثابت

وظایف شورای اجتماعی محله :

۱. شناسایی و اولویت بندی مسائل محله و اجرای طرح شناسایی مسائل محله و ارائه راهکارهای اجرایی مبتنی بر نتایج شناسایی مسائل محله.
۲. کمک در تهیه و به روز رسانی بانک جامع فرصتها و نقاط قوت و ضعف محله.
۳. شناسایی ظرفیتهای محله، به کارگیری و جلب مشارکت نهادها، سازمانهای دولتی، عمومی و مردمی در اجرای مصوبات.
۴. ارائه پیشنهاد و راهکارهای موثر در حل مسائل محله مبتنی بر اهداف عملیاتی شورای اجتماعی محله.
۵. پیشنهاد برنامه میان مدت، کوتاه مدت و بلند مدت شورای اجتماعی محله و ارائه آن به شورای راهبری
۶. کمک در هم افزایی و ایجاد ارتباط موثر بین نهادهای و سازمانهای حاضر در محله به منظور افزایش مشارکت آنان
۷. ارائه مشورتهای تخصصی و عمومی به منظور افزایش مشارکتهای مردمی
۸. انعکاس نحوه خدمات رسانی دستگاهها در محله
۹. پیگیری جهت هم افزایی و هماهنگی بین ادارات و دستگاهها در خدمت رسانی به محله
۱۰. پیشنهاد برنامه سالانه فرهنگی، اجتماعی، ورزشی و هنری به سازمانهای مربوطه برای محله
۱۱. جلب مشارکت مردم در حوزه مدیریت شهری
۱۲. همکاری و هماهنگی با دبیرخانه شورای اجتماعی محلات مستقر در شهرداری همدان

وظایف رییس شورا:

۱. تشکیل و اداره جلسات و مدیریت برگزاری جلسات منظم و اثر بخش شورای اجتماعی محله
۲. سخنگوی شورای اجتماعی محله
۳. راه اندازی کارگروه ها و نظارت بر عملکرد آنها
۴. پیگیری جایگزینی فرد واجد شرایط در صورت برکناری، استعفا و... یکی از اعضا (در این صورت پس از اعلام کتبی به دبیرخانه ی شورای اجتماعی محلات عضو علی البدل برابر قوانین و مقررات جایگزین خواهد شد و در غیر این صورت انتخابات مجدد توسط دبیرخانه طبق مقررات در محله برگزار می گردد).

وظایف دبیر شورا (منتخب از خود اعضا):

۱. انجام کلیه مکاتبات اداری مورد نیاز و یا مصوبات شوری اجتماعی محله
۲. انجام مکاتبات لازم در خصوص ارایه طرح ها یا همکاری سایر دستگاهها یا نهادهای اجرایی در محله در راستای وظایف شورای اجتماعی محله با هماهنگی کارشناس اجتماعی ناحیه
۳. ارائه مصوبات پس از تایید اعضای شورای اجتماعی محله به کارشناس ناحیه
۴. پیگیری اجرای مصوبات شورای اجتماعی محله
۵. تنظیم صورتجلسات شورای اجتماعی محله
۶. تعیین دستور کار جلسات شورای اجتماعی محله
۷. نظارت بر حضور و غیاب اعضای شورای اجتماعی محله و ثبت آن در صورت جلسات.
۸. هماهنگی و اطلاع رسانی دقیق به اعضای شورای اجتماعی محله
۹. مستندسازی صورتجلسات و مصوبات شورای اجتماعی محله در ناحیه
۱۰. ارائه گزارش اجرای مصوبات شورای اجتماعی محله در جلسات.

۵-۵ کارشناس اجتماعی نامیه (عضو ثابت):

کارشناس اجتماعی ناحیه به عنوان عضو ثابت در جلسات شورای اجتماعی محله شرکت خواهد کرد، همچنین کارشناس ناحیه رابط شورای اجتماعی محلات با دبیرخانه مرکزی خواهد بود. که وظایف ایشان به شرح ذیل می باشد:

- ارائه اطلاعات، آمارها، گزارش های بخش های خدمات رسانی ناحیه به اعضای شورای اجتماعی محله
- مسئولیت پیگیری برخی از مصوبات با هماهنگی رییس و دبیر تا حصول نتیجه
- ارائه مصوبات شورای اجتماعی محله به دبیرخانه مرکزی شورا
- نظارت بر مصوبات شورای اجتماعی محله و تطبیق آنها با قوانین و بودجه مصوب

۵-۶ وظایف عمومی اعضای شورای اجتماعی محله:

۱. اعضاء موظفند طرح ها یا پیشنهادهای مکتوب خود را برای تصویب در شورای اجتماعی محلات در زمان مناسب به دبیر شورا ارائه نمایند.
۲. مشارکت و پیشنهاد به دبیرخانه در تدوین آیین نامه ها و شیوه نامه های داخلی شورای اجتماعی محلات..

۳. نظارت بر صرفه جویی در هزینه ها و اعتبارات و رعایت هدفمندی در تخصیص اعتبار به هزینه هایی مانند پذیرایی، هدایای نقدی و غیر نقدی، فیلم برداری و عکاسی، بسته هدیه و...
۴. جلب مشارکت فکری صاحب نظران، توان اجرایی تشکلهای محلی، اطلاع رسانی و آگاهی بخشی مردم محله در پیگیری و اجرای مصوبات شورای اجتماعی محله
۵. اطلاع رسانی اقدامات و مصوبات شوراهای اجتماعی محلات به گروه های اجتماعی و مردم محله
۶. نظارت بر نحوه اجرای مصوبات شورای اجتماعی محله.

تبصره:

تبصره ۱) رئیس توسط اعضای شورا و برای یکسال انتخاب خواهند شد.
تبصره ۲) رئیس فقط باید از بین اعضاء حقیقی باشند و نه از بین رابطین دستگاه ها.
تبصره ۳) ریاست شورای اجتماعی محله قائم به فرد است و با برکناری، استعفا، شخص دیگری با راگیری انتخاب می شود.

تبصره ۴) اعضاء شورای اجتماعی محلات نباید پیمانکار اجرایی طرح ها و مصوبات شورای اجتماعی محله باشند
تبصره ۵) افراد عضو حقوقی بر اساس تفاهم نامه امضا شده با سازمان مربوطه در برنامه ها باید همکاری داشته

باشد

وظایف کمیته حل اختلاف:

در صورت اختلاف بین اعضای شورای اجتماعی محلات، موضوع در کمیته ای با حضور اعضای ذیل بررسی و تصمیم گیری می شود :

- مسئول دبیرخانه شورای اجتماعی محلات (رئیس)
 - نماینده دادگستری
 - نماینده حراست شهرداری
 - نماینده روسای شورای اجتماعی محلات (از هر منطقه یک نفر) به غیر از اعضای شورای راهبری
- تبصره : بر اساس موضوع مورد بررسی در کمیته ، مدیر اجتماعی و مدیر منطقه در جلسه مذکور دعوت خواهند شد.

۴. نحوه ارزیابی دبیرخانه شورای اجتماعی محلات:

ملاک های کلی ارزیابی هرساله توسط شورای راهبری به دبیرخانه مرکزی ابلاغ و سپس به شورای اجتماعی محلات ارسال گردد.

تبصره : نحوه ارزیابی بر اساس ملاک های ابلاغ شده به دبیرخانه مرکزی، توسط شورای راهبری تعیین و انجام می گردد.

هر نوع نظر، فکر و راهکاری که بتواند وضعیت زندگی در محله را با مشارکت نهادهای مسئول مطلوب تر نماید در شوراهای اجتماعی محله به عنوان پیشنهاد شناخته میشود و پس از رای گیری به عنوان مصوبه اجرایی تلقی میگردد. مصوبات اجرا شده شوراهای اجتماعی محلات در یک فرایند تعریف شده بر اساس ملاکهای کلی به صورت مستمر توسط دبیرخانه مرکزی شوراهای اجتماعی ارزیابی خواهد شد.

تبصره: پس از انتخاب شورای اجتماعی محله نمونه (که از هر منطقه بطور مجزا به دبیرخانه مرکزی اعلام میگردد) انتخاب شورای اجتماعی نمونه ی نهایی، توسط شورای راهبری صورت میگردد.

۵. جدول ۱ (مسئولیت، شرایط اختصاصی و شیوه انتخاب اعضای شورای اجتماعی محله)

| حق رای | شیوه انتخاب و تبصره های آن | شرایط اختصاصی | مسئولیت |
|--------|---|---|--|
| دارد | * انتخاب از بین خود بر اساس رای اکثریت. تبصره: در صورت عدم انتخاب از بین خود، توسط دبیر شورای اجتماعی محله ۲ الی ۳ نفر که بالاترین سابقه سکونت و بالاترین مدرک را دارند به عنوان کاندیدا معرفی و رای گیری می شود. | * دارای حداقل سن ۲۴ سال باشد. * دارای مدرک تحصیلی (حوزوی یا معادل) حداقل دیپلم باشد. * سابقه یکسال سکونت در محله را داشته باشد. | نماینده آئمه جماعات مساجد روحانی محله |
| دارد | * انتخاب از بین خود بر اساس رای اکثریت. تبصره: در صورت عدم انتخاب از بین خود، توسط دبیر شورای اجتماعی محله ۲ الی ۳ نفر که بالاترین سابقه سکونت و بالاترین مدرک را دارند به عنوان کاندیدا معرفی و رای گیری می شود. | * دارای حداقل سن ۲۴ سال باشد. * دارای مدرک تحصیلی حداقل دیپلم باشد. * دارای سکونت حداقل سه سال در محله باشد. * اشتغال در کارهای اداری بخش دولتی، خصوصی و عمومی نداشته باشد. * در عرصه های اجتماعی و دینی در محله شناخته شده یا فعال باشد. | نماینده بانوان خانه دار بانوی محله |
| دارد | * انتخاب از بین خود بر اساس رای اکثریت. تبصره: در صورت عدم انتخاب از بین خود، توسط دبیر شورای اجتماعی محله ۲ الی ۳ نفر که بالاترین سابقه سکونت و بالاترین مدرک را دارند به عنوان کاندیدا معرفی و رای گیری می شود. * انتخاب با همکاری و نظارت اتاق اصناف صورت گیرد | * سن حداقل ۲۴ سال باشد. * تحصیلات حداقل دیپلم باشد. * دارای جواز کسب باشد. * از تاریخ صدور مجوز کسب حداقل یک سال گذشته باشد. | نماینده کاسبین محله کاسب محله |
| دارد | * انتخاب از بین خود بر اساس رای اکثریت. تبصره: در صورت عدم انتخاب از بین خود، توسط دبیر شورای اجتماعی محله ۲ الی ۳ نفر که بالاترین سابقه سکونت را دارند به عنوان کاندیدا معرفی و رای گیری می شود. | * مجتمع حداقل ۱۰۰ واحد و دارای هیات مدیره باشد. * توسط هیات مدیره ها معرفی صورت پذیرد. | نماینده مجتمع های مسکونی مجتمع محله |

اعضاء حقیقی (با وضعیت انتخاب از بین خود بر اساس رای اکثریت)

| | | | |
|------|---|---|---|
| دارد | *انتخاب از بین خود بر اساس رای اکثریت. تبصره: در صورت عدم انتخاب از بین خود، توسط دبیر شورای اجتماعی محله ۲الی ۳ نفر که دارای بیشترین شاخصه ها باشند به عنوان کاندیدا معرفی و رای گیری می شود. | * سن حداقل ۵۰ سال باشد. * سکونت حداقل ۵ سال باشد. * دارای حسن شهرت باشد. (پیشکسوت محله به فردی اطلاق می شود که در یک رشته یا موضوع خاص از تجربه، دانایی، پختگی، متانت برخوردار است و می تواند راهنمای نسل جوان باشد مثل پیشکسوت در امور قرآنی، ورزشی، اجتماعی، فرهنگی، مذهبی، خیرین، پیشقدم در گره گشایی امور مردم و... که امین مردم محله نیز باشد.) | (نماینده پیشکسوتان محله) پیشکسوت محله |
| دارد | *انتخاب از بین خود بر اساس رای اکثریت. تبصره: در صورت عدم انتخاب از بین خود، توسط دبیر شورای اجتماعی محله ۲ الی ۳ نفر که بالاترین سابقه سکونت و بالاترین مدرک را دارند به عنوان کاندیدا معرفی و رای گیری می شود. | * دارای حداقل سن ۱۸ سال و حداکثر ۳۰ سال باشد. * دارای مدرک تحصیلی حداقل دیپلم باشد. * دارای سکونت حداقل یک سال در محله باشد. | (نماینده جوانان محله) جوان محله |
| دارد | *انتخاب از بین خود بر اساس رای اکثریت. تبصره: در صورت عدم انتخاب از بین خود، توسط دبیر شورای اجتماعی محله ۲ الی ۳ نفر که بالاترین سابقه سکونت و بالاترین مدرک را دارند به عنوان کاندیدا معرفی و رای گیری می شود و در شرایط یکسان اولویت با مدارک تحصیلی و سابقه سکونت بالاتر در محله است. | * دارای حداقل سن ۲۰ سال باشد. * دارای مدرک تحصیلی حداقل کارشناسی باشد. * دارای سابقه یکسال سکونت در محله باشد. (فرهیخته محله به فردی اطلاق می شود که در یکی از رشته ها یا تخصص های حوزوی یا دانشگاهی صاحب مدرک معتبر مولف، مخترع، مبتکر، متفکر و... باشد.) | (نماینده فرهیختگان و صاحب نظران محله) فرهیخته محله |
| دارد | * انتخاب از بین خود بر اساس رای اکثریت. نماینده هر کدام از تشکلهای مردمی (سمنها) معرفی و سپس از بین خود یک مورد را بر اساس رای اکثریت انتخاب می کنند. تبصره: در صورت عدم انتخاب از بین خود، توسط دبیر شورای اجتماعی محله نماینده ۲الی ۳ تشکل مردمی که سابقه ثبت آنها بیشتر باشد به عنوان کاندیدا معرفی و رای گیری می شود. | * دارای مجوز از سازمان مربوطه باشد. | (نماینده تشکل های مردمی؛ سمنها) تشکل محله |
| دارد | *انتخاب از بین خود بر اساس رای اکثریت. تبصره: در صورت عدم انتخاب از بین خود، توسط دبیر شورای اجتماعی محله ۲ الی ۳ نفر که بالاترین سابقه سکونت و بالاترین مدرک را دارند به عنوان کاندیدا معرفی و رای گیری می شود. *انتخاب با همکاری و نظارت بنیاد شهید و امور ایثارگران شهرستان صورت میگیرد | * ایثارگران (خانواده شهدا، رزمندگان، آزادگان و...) باشد. | (نماینده ایثارگران محله) ایثارگر محله |

| | | | |
|-------|--|--|-----------------------|
| دارد | * هیات ثبت شده و دارای مجوز باشد. *انتخاب از بین خود بر اساس رای اکثریت:: نماینده هر هیات معرفی و سپس هیاتها از بین خود یک هیات را بر اساس رای اکثریت انتخاب میکنند. تبصره: در صورت عدم انتخاب از بین خود، توسط دبیر شورای اجتماعی محله ۲الی ۳ هیات که سابقه ثبت آنها بیشتر باشد به عنوان کاندیدا معرفی و رای گیری می شود. *انتخاب با همکاری و نظارت سازمان تبلیغات صورت گیرد | (نماینده هیاتهای مذهبی) هیات محله | |
| دارد | * انتخاب از بین خود بر اساس رای اکثریت. تبصره: در صورت عدم انتخاب از بین خود، از سوی دبیرخانه جشنواره شهروندان برگزیده معرفی شود. | شهروند برگزیده | |
| | انتخاب از بین خود بر اساس رای اکثریت | نماینده فعال محله | |
| دارد | * اطلاع رسانی و مکاتبات لازم تبصره: از سوی هر یک از نهادهای مربوطه به شورای اجتماعی محله با اولویت سکونت در محله و منطقه کتبا معرفی می شوند. | رابطین | رابطین |
| ندارد | *با معرفی نامه ی کتبی از سوی سازمان ها و ادارات یا سایر ارگانها معرفی می شوند. | رابطین افتخاری | |
| دارد | - | (مدیر ناحیه) دبیر شورا | ۲ نفر نماینده شهرداری |
| دارد | - | (کارشناس امور اجتماعی ناحیه) عضو ثابت | |

۶. شرایط عمومی عضویت اعضا در شورای اجتماعی محله:

۱. تابعیت جمهوری اسلامی ایران.
۲. تعهد و وفاداری به قانون اساسی جمهوری اسلامی ایران و اصل ولایت فقیه.
۳. حسن شهرت و وجهت اجتماعی و اخلاقی در محله.
۴. آشنایی با فرصت ها، ظرفیت ها و مشکلات محله.
۵. نداشتن سابقه کیفری موثر به تایید مراجع ذیصلاح.
۶. نداشتن سابقه سلب عضویت از شورای اجتماعی محله.
۷. داشتن وقت کافی برای همکاری با شورای اجتماعی محلات.

۷. شیوه ثبت نام و انتخاب اعضاء در شورای اجتماعی محله (هیات اجرایی و نظارت):

۱. هیات اجرایی انتخاب شورای اجتماعی محلات در دبیرخانه مرکزی با حضور دو نفر از اعضای شورای راهبری به انتخاب خود شورا، مسوول دبیرخانه شورای اجتماعی محلات، مدیران اجتماعی مناطق ۴ گانه تشکیل و بر نحوه ثبت نام، تشکیل پرونده ها و انتخاب نظارت دارند.
۲. هیات نظارت بر انتخابات با حضور نمایندگان حراست، بازرسی شهرداری و دو نفر از اعضای شورای راهبری (به غیر از دو عضو هیات اجرایی) تشکیل می گردد که بر فرآیند های انتخابات تشکیل شورا های اجتماعی محلات نظارت دارند.
۳. فراخوان عمومی، اطلاع رسانی در مراکز دینی، فرهنگی، اداری و ... توسط مسوول ناحیه با هماهنگی مدیر اجتماعی منطقه صورت میگیرد و پس از ثبت نام در ناحیه شهرداری، پروندهها به مناطق و پس از بررسی منطقه، جهت تایید نهایی به دبیرخانه مرکزی ارسال می گردد.
۴. پروندهها در هیات اجرایی مورد بررسی قرار گرفته و پس از تایید دبیرخانه مرکزی، انتخابات در محله توسط مسوول ناحیه و با حضور مدیر اجتماعی منطقه و نماینده هیات اجرایی برگزار می گردد.
۵. رابطین دستگاهها بصورت رسمی و مکتوب به دبیرخانه مرکزی معرفی می گردند.
۶. انتخاب بر اساس رای اکثریت و شرایط اختصاصی انتخاب (جدول شماره ۱).

۸. شرایط اختصاصی عضویت اعضاء در شورای اجتماعی محله: (ذکر در جدول شماره ۱)

۹. مدارک عضویت اعضاء در شورای اجتماعی محله:

۱. کپی کارت ملی.
۲. کپی تمام صفحات شناسنامه.
۳. کپی آخرین مدرک تحصیلی.
۴. دو قطعه عکس رنگی ۳*۴ (عکس جدید).
۵. تکمیل فرم اطلاعات و مشخصات عضویت.
۶. ارائه گواهی عدم سوء پیشینه.

۱۰. سایر ضوابط:

۱. عضویت در جلسات شوراهای اجتماعی محله با صدور شماره شناسه از طرف دبیرخانه مرکزی رسمیت می یابد و تا قبل از دریافت شناسه به عنوان مهمان در جلسات شرکت می نمایند.
۲. برای هریک از اعضا حکم ابلاغ با امضای رئیس دبیرخانه مرکزی شورا به مدت ۲ سال صادر می شود.

۳. اعضای شورای اجتماعی محله با عنوان رسمی شورای اجتماعی محله نباید موضع گیری سیاسی له یا علیه جریان ها، احزاب سیاسی و اجتماعی داشته باشند و در صورت حادث شدن موضوع، تخلف محسوب شده و طبق بند ۴ ماده ۱۴ (سایر ضوابط) با عضو خاطی برخورد خواهد شد.
۴. هریک از اعضا که التزامی به رعایت شرایط و تعهدات آیین نامه نداشته باشند و در عمل به منشور اخلاقی یا وظایف محول شده کوتاهی نمایند، رئیس شورای اجتماعی محله موظف است در جلسه شورای محله مطرح و در صورتی که اکثریت اعضا به صورت رای گیری به تخلف وی صحه بگذارند موضوع ادامه عضویت به شورای راهبری ارجاع می گردد.
۵. هر یک از اعضای شورای اجتماعی محله می بایست درخواست استعفای خود را به صورت مکتوب تحویل رئیس شورای اجتماعی محله نماید. رئیس شورا می تواند در یک نوبت با استعفا مخالفت نماید. در صورت اصرار عضو متقاضی به استعفا، درخواست وی حداکثر ظرف یک ماه در جلسه شورای اجتماعی محله مطرح و در صورت موافقت بر اساس ضوابط مندرج در آئین نامه نسبت به انتخاب و معرفی عضو جایگزین اقدام گردد. و عضو مستعفی تا تعیین تکلیف استعفا باید در شورای اجتماعی محله فعالیت نماید.
۶. چنانچه هریک از اعضای شورای اجتماعی محلات چهار جلسه متوالی یا شش جلسه غیر متوالی طی یک سال در جلسات غیبت نمایند به خودی خود مستعفی شناخته می گردد. در این صورت دبیر شورا موظف است عضو جایگزین را بر اساس ضوابط مندرج در آیین نامه مشخص و در اولین جلسه شورای اجتماعی محله معرفی نماید.
۷. عضویت در شورای اجتماعی محله به مدت ۲ سال می باشد و تجدید انتخاب بلامانع است.
۸. تعداد جلسات شورای اجتماعی محله حداقل هرماه یک جلسه می باشد تشکیل جلسات فوق العاده یا افزایش جلسات بیشتر از یک ماه باید به تصویب اکثریت اعضاء برسد.
۹. جلسات شورای اجتماعی محله با حضور پنجاه درصد به اضافه یک نفر از اعضاء رسمیت می یابد.
۱۰. مصوبات شورای اجتماعی محله با رای حداکثر اعضای حاضر در جلسه (نصف بعلاوه یک) قابلیت اجرایی دارد.
۱۱. مکان برگزاری جلسات شورای اجتماعی محله با پیشنهاد اعضاء تعیین می گردد.
۱۲. مصوبات شورای اجتماعی محله پس از بررسی و تطبیق آن با سایر ضوابط و قوانین لازم و تأیید دبیرخانه مرکزی اجرایی می شود و هیچ یک از مسئولین امر نمی تواند نسبت به حذف، افزایش یا کاهش مصوبات آن اقدام نماید.
۱۳. استفاده از نشان یا عناوین دبیرخانه شوراهای اجتماعی محلات ممنوع است.
۱۴. استفاده از آرم مزبور در اوراق غیر رسمی، یادداشت های غیر رسمی، کاغذ یادداشت و کاغذ پیش نویس اداری، چاپ سربرگ یا اقلام تبلیغاتی غیر ضروری و ممنوع است.
۱۵. تغییر در اندازه، محتوا و رنگ نشان، ممنوع است.
۱۶. هیچ یک از اعضا حق ساخت مهر با استفاده از نام شورای اجتماعی محله را در سربرگ مکاتبات خود ندارد.
۱۷. اعضا با عضویت در شورای اجتماعی محله به تنهایی حق هیچگونه ارتباط یا مکاتبه ای را با سایر دستگاههای دولتی و تشکل های مردم نهاد ندارند.
۱۸. اعضا صرفاً حق اظهار نظر در مسائل و موضوعات مطرح شده در جلسات شورای اجتماعی محله را دارند و دخالت در سایر موارد، خلاف ضوابط و مقررات میباشد.

۱۱. نقاط ضعف و قوت، فرصت ها و تهدیدها

۱-۱۵ نقاط قوت تشکیل و انجام فعالیت شوراهای اجتماعی محلات

۱. بالا بودن تعامل شهرداری و شورا، اعتماد بین شهرداری و شورای اجتماعی محله، و ارتباط بدنه شهرداری با عامه مردم.
۲. مشارکت اعضای بومی محله در تصمیمات متاخذ.
۳. نزدیکی بودن به مردم و مشکلات محله.

۴. مشارکت بهتر مردم به دلیل احساس ذی نفع بودن.
۵. شناسایی مشکلات، ارائه طرح و پیشنهاد و تلاش در جهت ایجاد محیطی سالم از نظر زیست محیطی.
۶. شناسایی مشکلات و ارائه طرح و پیشنهاد برای بهبود وضعیت و رضایتمندی ساکنان محله.
۷. تهیه طرح و پیشنهاد در زمینه های شناسایی شده و دارای مشکل و یا ظرفیت های خاص.
۸. ارائه طرح و پیشنهاد در جهت فراهم آوردن امکانات.
۹. ساختار شهرداری مشارکت پذیر و ساختار ذهنی مردم آموزش پذیر در جهت مشارکت می شود.
۱۰. جلب همکاری و بوجود آمدن مدیریت مشارکتی از سوی شهروندان و ارتقای فضای اعتماد و مشارکت، و تثبیت و درونی شدن نظام مدیریت محله ای.
۱۱. فراهم آمدن زمینه های همکاری صاحب نظران، نخبگان بیرونی، اساتید حوزه و دانشگاه در زمینه مدیریت محله ای، فرهنگ مشارکت شهروندی و خدمات شهری.
۱۲. جلب همکاری عموم و دستگاههای اجرایی در زمینه مدیریت محله ای و فرهنگ مشارکت شهروندی.
۱۳. سهولت در هماهنگی ها جهت برگزاری مراسم مربوط به مناسبت های ملی-مذهبی، نمایشگاهها و فراهم آمدن زمینه های حمایت مالی و اجرایی و جلب مشارکت تشکلهای مردم نهاد و هیاتهای مذهبی.
۱۴. امکان بهره گیری سریع و بهتر محلات از "برنامه های مدیریت محله ای و فرهنگ مشارکت شهروندی" و "برنامه جامع و یکپارچه راهبری در ارائه خدمات".
۱۵. امکان انجام نیازسنجی ها در حیطه "مدیریت محله ای و فرهنگ مشارکت شهروندی" و "ارائه خدمات" در کم و کیف غنی تر.
۱۶. فرار از روزمرگی در "مدیریت محله ای و فرهنگ مشارکت شهروندی" و "ارائه خدمات".
۱۷. توجه بیشتر به تفاوتها و مقتضیات فرهنگی و اجتماعی محلات و مناطق در برنامه ریزی و اجرای خدمات.
۱۸. جشنواره ها.

۱۵-۲ نقاط ضعف تشکیل و انجام فعالیتهای شوراهای اجتماعی محلات

۱. امکان وجود نظرات غیر قابل اجرا، کم اهمیت و غیر ضروری و وارد کردن دغدغه های شخصی
۲. عدم شناساندن شورای اجتماعی محله و اهداف آن به مردم
۳. امکان قابل اجرا نبودن برخی مصوبات و نداشتن ضمانت اجرایی
۴. ساده اندیشی و سطحی نگری در کارها
۵. ضعف سیستمهای نظارتی و ارزیابی عملکرد؛
۶. متناسب نبودن توسعه درونی "نظام مدیریت محله ای و فرهنگ مشارکت شهروندی و ارائه خدمات شهری
۷. کمبود نیروی انسانی متخصص، کارشناس و کارآمد به تعداد کافی جهت نظارت بر شوراهای اجتماعی محلات.
۸. نگرش هزینه ای و غیرسازنده نسبت به بودجه و هزینه برنامه ها و فعالیتها.
۹. کمبود بودجه و ضعف مالی
۱۰. عدم وجود مدیریت محله ای منسجم و کارآمد.

۱۵-۳ فرصت های موجود جهت تشکیل و انجام فعالیتهای شوراهای اجتماعی محلات

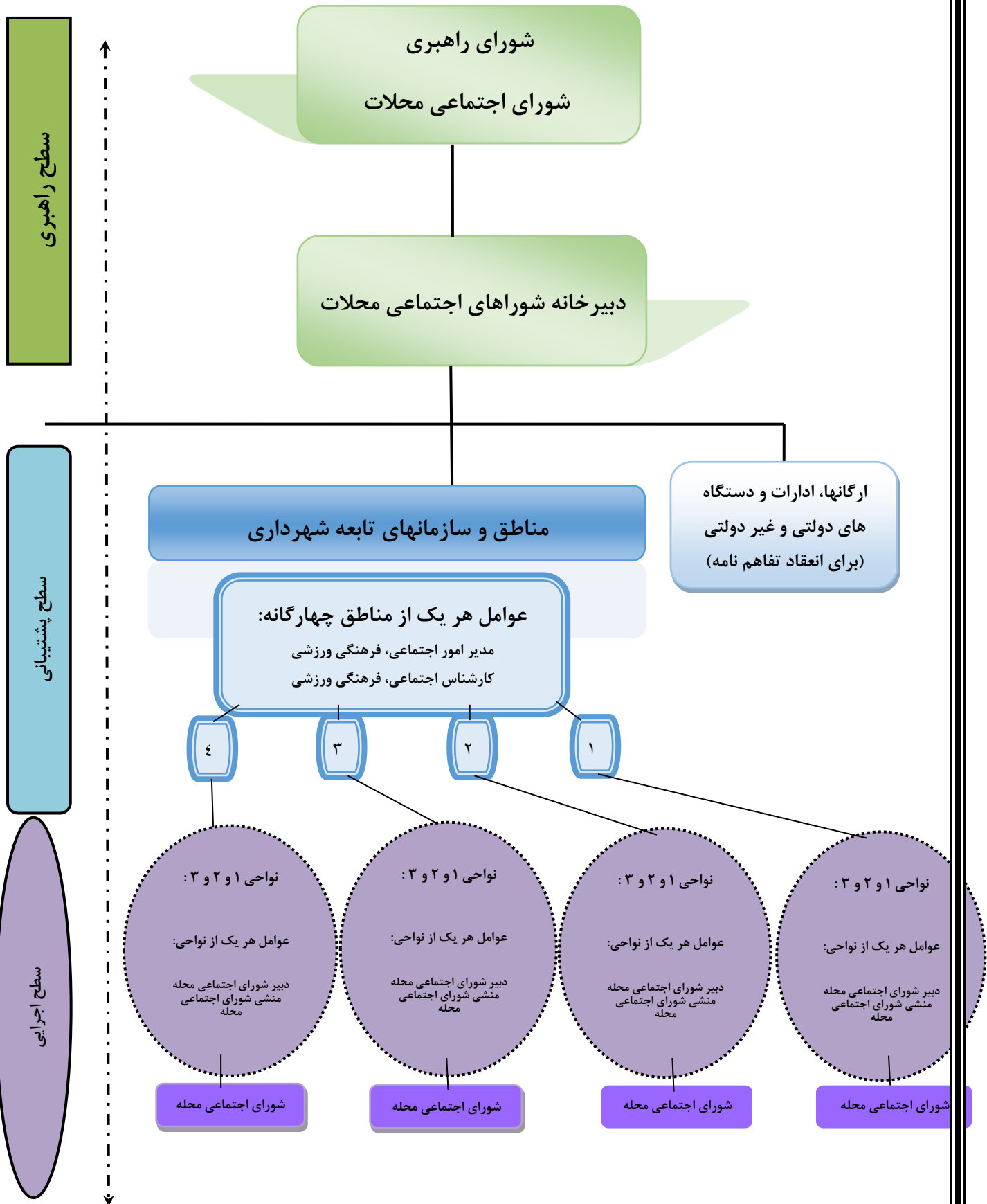
۱. گستردگی زمینه های تعامل شهرداری با شهروندان و تغییر نگرش مردم به شهرداری که ظرفیتهای جدیدی برای جلب مشارکت آنان در مدیریت و اداره امور شهری ایجاد می کند؛
۲. میل به بهبود وضعیت زندگی در میان شهروندان و باور آنان به "ضرورت وجود برنامه های مدیریت محله ای، فرهنگ مشارکت شهروندی و خدمت رسانی" و تأثیر گذاری آن بر کیفیت زندگی شهری؛

۳. ظرفیت، ادبیات و مؤلفه‌های غنی فرهنگی همدان در راستای توسعه "مدیریت محله ای، فرهنگ مشارکت شهروندی و خدمت رسانی"؛
۴. ضرورت و اهمیت حفاظت از محیط زیست و دستیابی به توسعه پایدار در عرصه‌های مختلف زندگی شهری؛
۵. توسعه روز افزون فضای مجازی در همدان؛
۶. وجود علما و حوزه های علمیه در شهر.
۷. وجود تشکلهای اجتماعی و فرهنگی و گردشگری مردم نهاد.
۸. جمعیت جوان تحصیلکرده و خانواده های علاقمند به موضوعات فرهنگی و اجتماعی.
۹. همزیستی بین اقوام و زبانهای محلی متنوع.

۱۵-۴ تهدیدهای موبود جهت تشکیل و انجام فعالیت شوراهای اجتماعی مملات

۱. فقدان مدیریت یکپارچه شهری و مدیریت محله ای منسجم.
 ۲. پایین بودن اعتماد عمومی شهروندان به نهاد شهرداری.
 ۳. حاکمیت روزمرگی و سطحی نگری.
 ۴. ناهمگونی نسبی ساکنان از منظرهای اجتماعی، اقتصادی و فرهنگی.
 ۵. وجود بافت‌های روستایی و حاشیه‌ای در همدان و معضلات اجتماعی- فرهنگی ناشی از آن.
 ۶. احتمال سوء استفاده.
۱۲. منشور اخلاقی اعضای شورای اجتماعی محله:
- شورای اجتماعی محله در راستای افزایش مشارکتهای مردمی به منظور تحول مثبت در زندگی شهری متناسب با فرصت های اجتماعی و امکانات محله تشکیل شده است.
- توجه به شورای اجتماعی محله در تحول فرهنگی و اجتماعی ، بهبود وضعیت زندگی در محله ، تحقق مدیریت مطلوب شهری، ارتقا هویت محلی، همبستگی و انسجام اجتماعی، ارتقا شبکه ارتباطات انسانی و پاسخگویی به نیازهای اجتماعی، نقش مهمی خواهد داشت و امید می رود اعضای شورای اجتماعی محله با روحیه اخلاص، فداکاری و انصاف و عدالتخواهی اهداف مدنظر را محقق نمایند.
- بنابراین اینجانب عضو شورای اجتماعی محله با تاسی از کلام الله مجید و با تکیه بر شرف انسانی متعهد می گردم که در حفظ امانت و اجرای وظایفم در چهارچوب دستورالعمل های تعیین شده همواره کوشا بوده و در اجرای موارد ذیل اهتمام ورزم.
- ۱- مسئولیت پذیری در پیشگاه خدای متعال و حرکت در مسیر پیروی از قوانین نظام جمهوری اسلامی بر منویات امام راحل "ره" و مقام معظم رهبری (مدظله العالی)
 - ۲- حفظ روحیه انقلابی و جهادی
 - ۳- برخورداری از صبر و شکیبایی و پرهیز از گرایش های شخصی ، تک روی در تصمیمات و رعایت اصول کار جمعی و تلاش برای تقویت تفاهم و همدلی در بین اعضای شورای اجتماعی محله
 - ۴- اهتمام به حل معضلات و مسائل محله
 - ۵- پرهیز از اسراف و تبذیر و تحمیل نکردن هزینه های غیر ضروری
 - ۶- تعامل مثبت با اعضای شورای اجتماعی محله و سایر نهادهای محلی
 - ۷- حضور هدفمند و موثر در جلسات شورای اجتماعی محله
 - ۸- پرهیز از عنوان عضویت و مسئولیت در شورای اجتماعی به عنوان رقابتهای سیاسی و جناحی

۱۳. نمودار جایگاه و ساختار شوراهای اجتماعی محلات



اقدامات شورای اجتماعی محله:

- ۱- شرکت در دوره آموزشی
- ۲- شرکت در مراسم سوگند به کلام الله مجید برای آغاز فعالیت
- ۳- صدور شماره عضویت در شورای اجتماعی محله توسط دبیرخانه مرکزی
- ۴- تشکیل اولین جلسه و انتخاب رییس و منشی
- ۵- تقسیم کاری بین اعضا (تشکیل کارگروه و.....)
- ۶- بررسی مسائل و مشکلات محله (وضع موجود) دسته بندی موضوعات (خدمات شهری، عمرانی، شهرسازی، ترافیک، فرهنگی و اجتماعی، سلامت و محیط زیست و...)
- ۷- ایجاد بانک اطلاعات محله (جمعیت، وسعت و.....)
- ۸- تعیین چشم انداز توسعه محله بر اساس نیاز سنجی
- ۹- تدوین سند توسعه محله
- ۱۰- تدوین برنامه عملیاتی برای رسیدن به چشم انداز محله
- ۱۱- پیگیری برنامه های عملیاتی برای رسیدن به اهداف تعیین شده
- ۱۲- ارزیابی عملکرد